

# 弥彦村 洪水・土砂災害ハザードマップ

**このマップについて**  
このマップは、大河津分水路および矢川の浸水が想定される区域や、土砂災害の恐れのある区域、災害情報や避難方法に関する情報などをまとめ作成したものです。日頃から確認し、災害に備えておきましょう。

いざという時に備え、日頃から確認しておきましょう。

1月17日は防災とボランティアの日

9月1日は防災の日



令和4年8月改訂

## わが家の防災メモ

いざというときのために書いておきましょう!

わが家の避難施設
家族の集合場所
災害時の緊急連絡先

名前	生年月日	血液型	職場/学校	携帯電話
	年 月 日生	型	TEL.	携帯
	年 月 日生	型	TEL.	携帯
	年 月 日生	型	TEL.	携帯
	年 月 日生	型	TEL.	携帯
	年 月 日生	型	TEL.	携帯

## 非常持ち出し品チェックリスト

災害に備え非常持ち出し品をチェックしましょう。

- 情報・通信 (ラジオ、携帯電話、手動充電器、地図など)
- 生活用品 (軍手、カイロ、懐中電灯、電池、ティッシュなど)
- 救急セット (ばんそうこう、常備薬など)
- 貴重品 (現金、通帳、印かん、保険証、免許証など)
- 衣類 (下着、タオル、手袋、雨具、ジャケットなど)
- 育児用品 (紙おむつ、粉ミルク、毛布など)
- 非常食 (レトルト食品、乾パン、飲料水、缶詰など)
- 感染症対策 (マスク、消毒用アルコール、体温計など)
- 衛生用品 (洗面用具、歯ブラシ、生理用品、ゴミ袋など)
- その他 (お薬手帳・軍手・紐なしのズック靴など)

ハザードマップに関することは 弥彦村 総務部 防災課 ☎959-0392 弥彦村大字矢作402番地 TEL 0256-94-3138 FAX 0256-94-1024 E-mail bousai@vill.yahiko.niigata.jp

## 雨量のめやす

雨の強さや量とそのイメージ

<b>やや強い雨</b> 1時間に10~20mm	<b>強い雨</b> 1時間に20~30mm	<b>激しい雨</b> 1時間に30~50mm	<b>非常に激しい雨</b> 1時間に50~80mm	<b>猛烈な雨</b> 1時間に80mm以上
ザーザーと降る雨で、地面一面に水たまりがで、地面からの跳ね返りで足元がぬれます。屋内では雨の音で話し声が聞き取りにくくなります。長雨になりそうなら注意が必要です。	土砂降りの雨で、傘をさしても濡れてしまうほどです。道向に覆っている人の半数くらいが気づくほどの雨です。側溝があふれ、小河川でははん濫の起こるおそれがあります。	バケツをひっくり返したような雨で、道路が川のようにになります。けけ崩れが起きやすくなり、「けけ」などの近にお住まいの方は避難の準備が必要です。	滝のように降り、傘はまったく役に立たなくなるほどの雨で、あたり一面が水しぶきで白っぽくなります。土石流が起りやすく、多くの災害が発生します。	息苦しくなるような圧迫感や恐怖を感じます。大雨による大規模な災害の発生をおそれ、警戒が必要です。

## 土砂災害の種類と前兆

前兆に気づいたら、ただちに安全な場所へ避難しましょう!

種類	土石流	かけ崩れ(急傾斜地の崩壊)	地すべり
災害状況	谷や斜面にたまった土砂などが、大雨による水と一緒に一気に流れ出す現象です。強い力と速いスピードで、進行方向にあるものを次々とのみこみ、破壊させていきます。	地面にしみこんだ水が土の抵抗力を弱め、斜面が突然崩れ落ちる現象です。人家の近くでも多く発生します。急な斜面では大雨のとき注意が必要です。	地盤の弱い土地に大雨が降り、地下水の上昇にもつながって斜面全体が下方へずべる現象です。一度に広い範囲で起こるので、大きな被害をおよぼします。
土砂災害の前兆現象	<ul style="list-style-type: none"> <li>山鳴りがする</li> <li>雨が降り続いているのに、川の水位が下がる</li> <li>川の水がにごったり、流木が混ざったりする</li> </ul>	<ul style="list-style-type: none"> <li>がけから出る水がにごる</li> <li>地下や湧き水がにごる</li> <li>斜面がひび割れたり、変形する</li> <li>小石がバラバラ落ちてくる</li> <li>がけから音がする</li> <li>異様なにおいがする</li> <li>風もないのに木が揺れる</li> </ul>	<ul style="list-style-type: none"> <li>地面に亀裂ができる</li> <li>井戸や沢の水がにごる、かれる</li> <li>がけや斜面から水が吹き出る</li> <li>家やよう壁に亀裂が入る</li> <li>家やよう壁、樹木、電柱が傾く</li> <li>バキバキと根切れの音がする</li> </ul>

弥彦村では、【土砂災害ハザードマップ】も作成しています。弥彦村のホームページでも公開していますので、土砂災害警戒区域の詳細は【土砂災害ハザードマップ】を確認してください。

## 避難の心得

どうやって避難するの?

### 避難路の確認

自宅の近くにどんな避難施設があるのか確認してください。家族みんなで避難施設まで歩いて、安全で避難しやすい道を探してみましょう。また、避難にかかる時間を把握しておきましょう。

避難施設に避難するときに橋を渡る必要がある地区のみなさんは、特に「避難情報」に注意して早めの避難行動を心がけてください。



### 避難するとき

ガスの元栓を閉め、タバコなどの火の始末をし、戸締まりを確認しましょう。貴重品や災害時避難持ち出し品を忘れずに、また、親戚や知人などに避難することを連絡しておきましょう。

### 冠水したら車での避難はひかえましょう!

車での避難は道路が冠水する前に早めに開始しましょう。道路が冠水すると車のエンジンがとまりますので、できる限り歩いて避難しましょう。

### お年寄りや障がい者の方などの避難に協力しましょう!

避難するときは、隣近所に声をかけ複数で避難しましょう。また、お年寄りや身体の不自由な方、子どもなどの避難に協力しましょう。

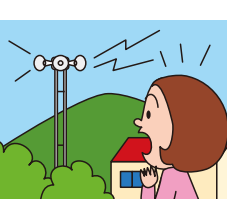
### 自主的な避難準備

雨の降り方がいつもと違うと感じたら、ラジオ、テレビなどの最新の気象情報、災害情報、避難情報に注意しましょう。また、そのときにいる場所の周辺で危険を感じたら自主的に避難準備を始めましょう。



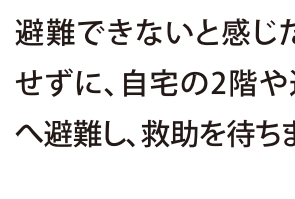
### 避難の呼びかけに注意を

弥彦村では、みなさんの避難が必要と判断したときは、防災行政無線、サイレン、広報車、テレビ、ラジオ等、あらゆる手段で避難の呼びかけを行います。



### 万が一、逃げ遅れたら

避難できなと感じたら、無理をせずに、自宅の2階や近所の高台へ避難し、救助を待ちましょう。



## 避難を判断するための情報をとるべき行動

避難情報の種類と対応

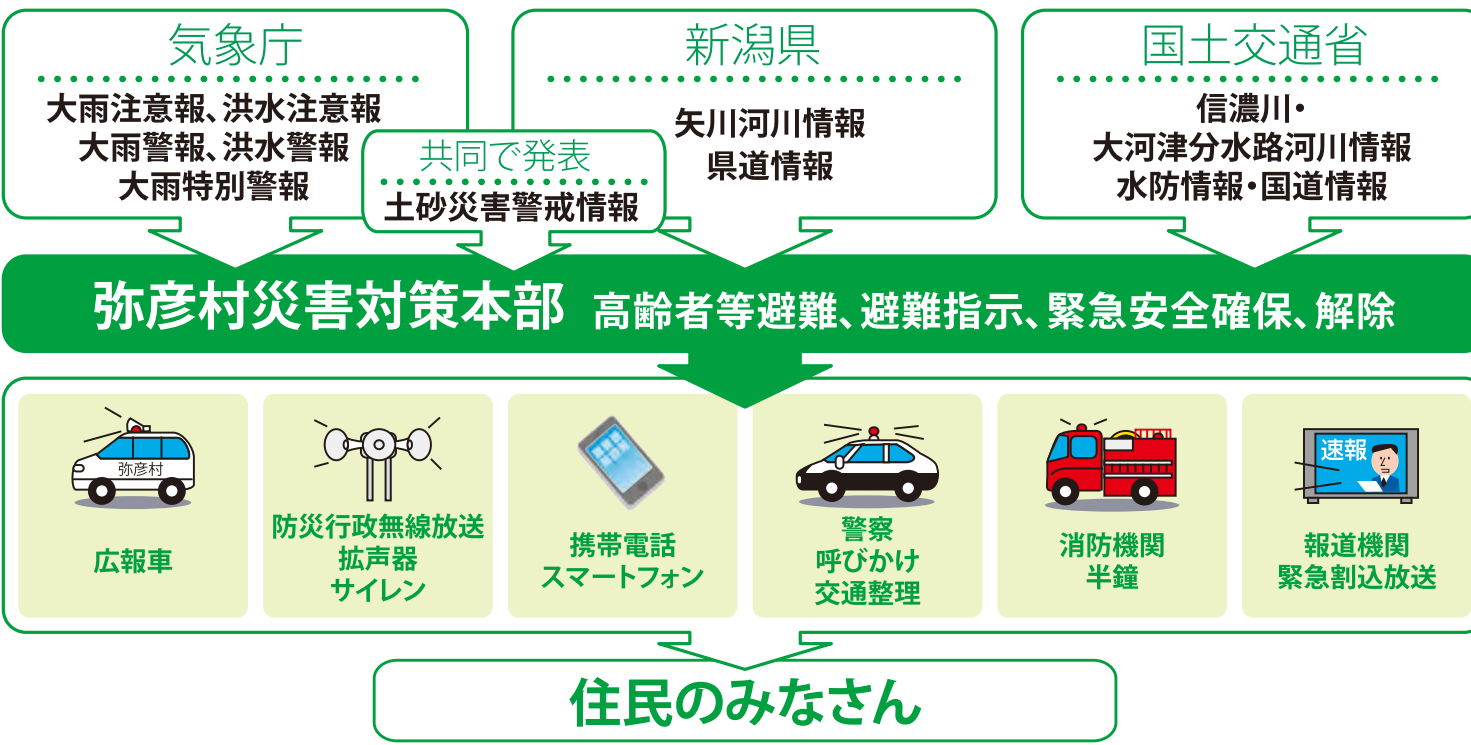
災害発生危険性が高まり、人的被害の発生可能性があると判断されたときに村長は、住民のみなさんに避難をうながすため、避難情報を発令します。

弥彦村が出す警戒レベル3又は警戒レベル4(避難情報)で必ず避難しましょう

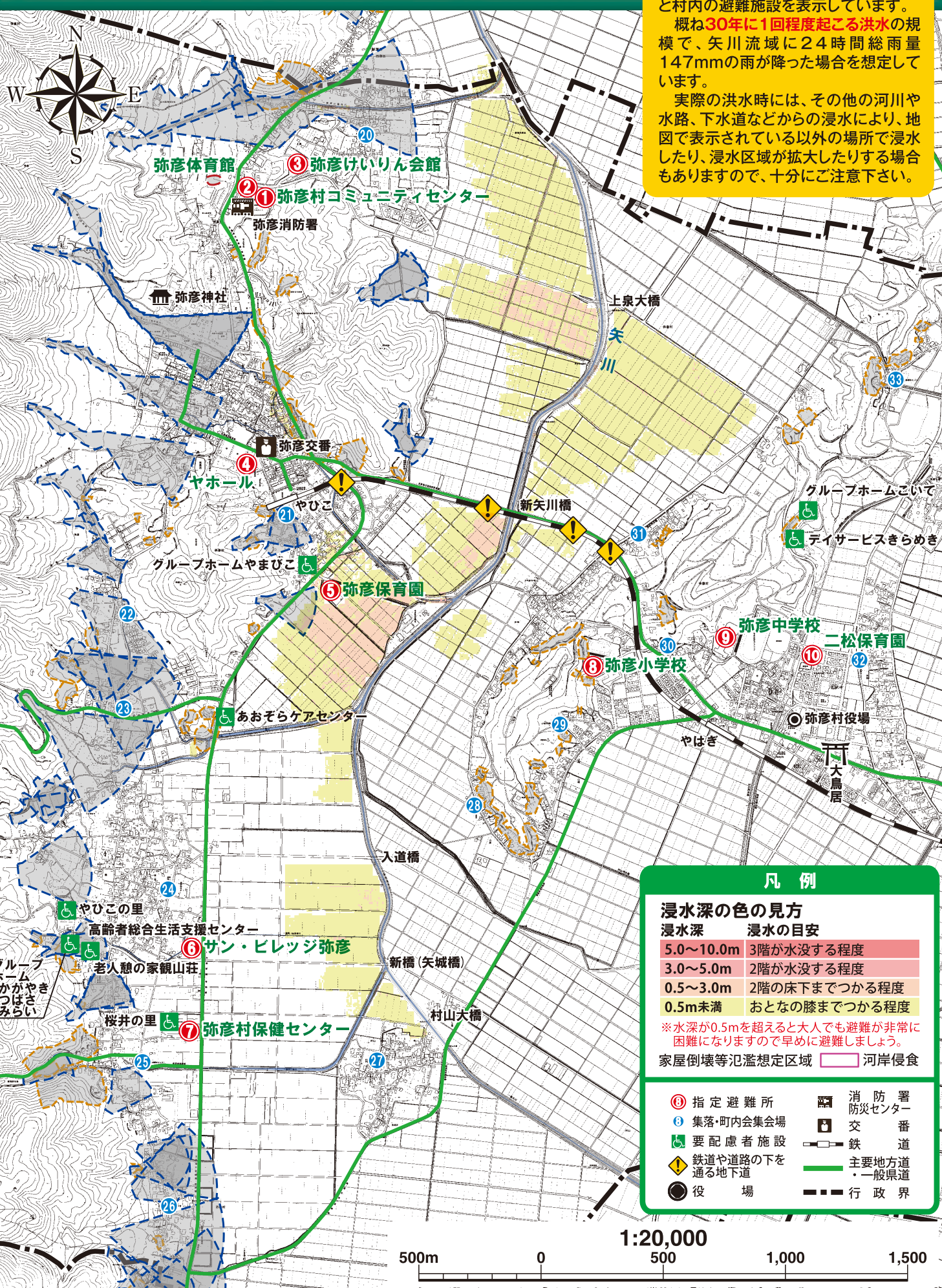
警戒レベル	緊要度	行動を促す情報	状況	住民がとるべき行動
5	緊急安全確保(弥彦村が発令)	緊急安全確保(弥彦村が発令)	災害発生または切迫	命の危険 直ちに安全確保! ●直ちに災害が発生している状況です。命を守るための最善の行動をとります。 (警戒レベル4まで必ず避難!)
4	避難指示(弥彦村が発令)	避難指示(弥彦村が発令)	災害のおそれ高い	危険な場所から全員避難 ●今やかなり危険な場所から避難先へ避難しましょう。公的避難場所までの移動が危険と思われる場合は、近くの安全な場所や自宅内の安全な場所に避難しましょう。
3	高齢者等避難(弥彦村が発令)	高齢者等避難(弥彦村が発令)	災害のおそれあり	危険な場所から高齢者等は避難 ●避難に時間を要する人(高齢の方、障がいのある方、乳幼児等)とその支援者は危険な場所から避難をしましょう。 ●そのほかの人も必要に応じて、普段の行動を見合わせたり、避難の準備をしたり、自主的に避難をしましょう。
2	注意報(大雨・洪水など)気象庁が発令	注意報(大雨・洪水など)気象庁が発令	気象状況悪化	自らの行動を確認 ●ハザードマップ等により、災害の危険性がある区域や避難場所、避難ルート、避難のタイミングの確認など、自らの避難行動を確認しておきましょう。
1	早期注意情報(気象庁が発令)	早期注意情報(気象庁が発令)	今後気象状況悪化のおそれ	災害への心構えを高める ●防災気象情報等の最新情報に注意するなど、災害への心構えを高めます。

## 災害情報の伝達経路

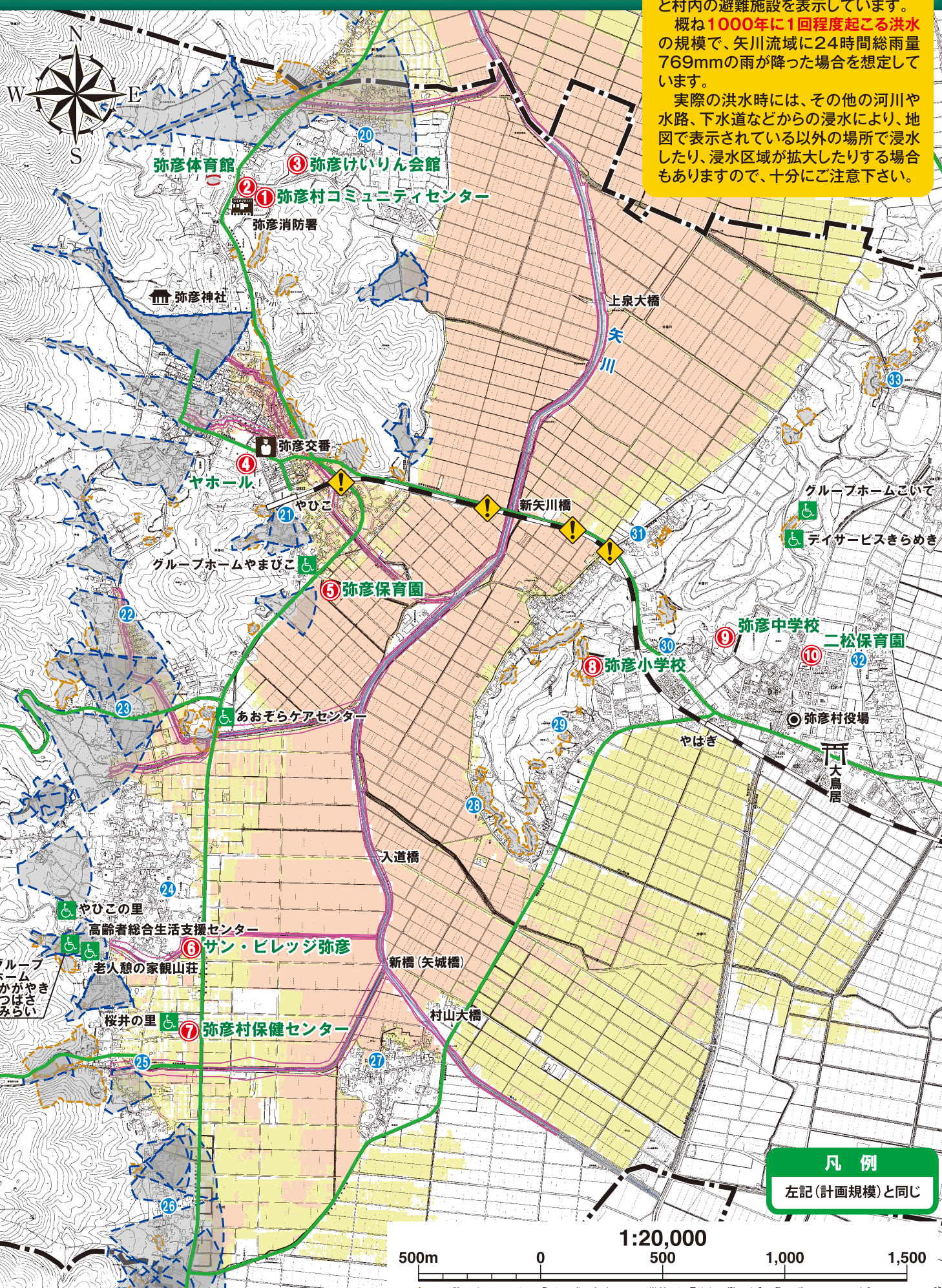
情報はどうやって住民に届くの?



## 矢川(計画規模)



## 矢川(想定最大規模)



## 防災関連情報の収集

インターネット上には、防災や災害時に役立つ様々な情報があります。これらを活用して、災害から身を守るために役立てましょう。

### 防災関連情報の入手先

ライブカメラによる情報

新潟県信濃川ライブカメラ(下流部エリア)

パソコンから確認される方は、国土交通省信濃川河川事務所ホームページの「防災災害情報」を検索してください。

キキクル(危険度分布)で、お住まいの地域の状況を確認しましょう

気象庁から市区町村単位の警戒レベル相当情報「キキクル(危険度分布)」を確認してください。地域別の状況が詳細にわかる情報「キキクル(危険度分布)」を確認してください。紫色は危険度が高いことを示しています。

住所を登録しておけば、お住まいの地域が危険になったら自動的にスマートフォンに通知される「危険度分布通知サービス」もありますので、ご利用ください。

新潟県内の防災情報がプッシュ通知で届きます

新潟県防災ナビ

インターネットなどによる情報

【新潟県防災ポータル】新潟県内の各種防災に関する情報を集約したサイトです。

【弥彦村防災メール】(要登録)緊急時の避難情報、気象情報、土砂災害情報等を配信します。

【緊急速報メール】(登録不要)携帯電話事業者が無料で提供するサービスで、対象エリア内での対応端末に一斉配信されます。

メール配信による情報

【弥彦村防災メール】(要登録)緊急時の避難情報、気象情報、土砂災害情報等を配信します。

【緊急速報メール】(登録不要)携帯電話事業者が無料で提供するサービスで、対象エリア内での対応端末に一斉配信されます。

テレビ・ラジオによる情報

【テレビ】データ放送リモコンのボタンを押すことで、常時最新の気象や災害の情報が見れます。

【FM放送】NHK F M (82.3MHz)、F M 新潟 FM (77.5MHz)、ニニ FM (76.8MHz)

【AM放送】NHK 第一 (837kHz)、NHK 第二 (1593kHz)、B S N (116kHz)

【SNS】ツイッター / Facebook など

災害用伝言ダイヤル(171) 災害時には電話が混み合います。家族の安否確認にはNTTの災害用伝言ダイヤル(171)を利用しましょう。